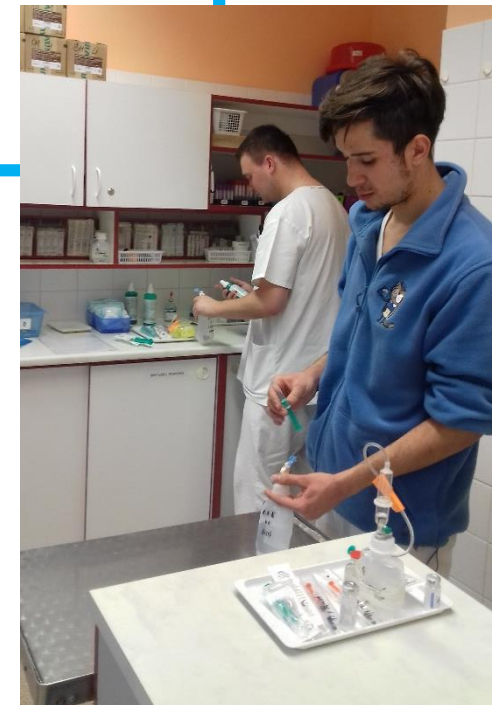


# Faktory ovlivňující ošetrovatelskou praxi v rámci kvalifikačního studijního programu Všeobecné ošetrovatelství

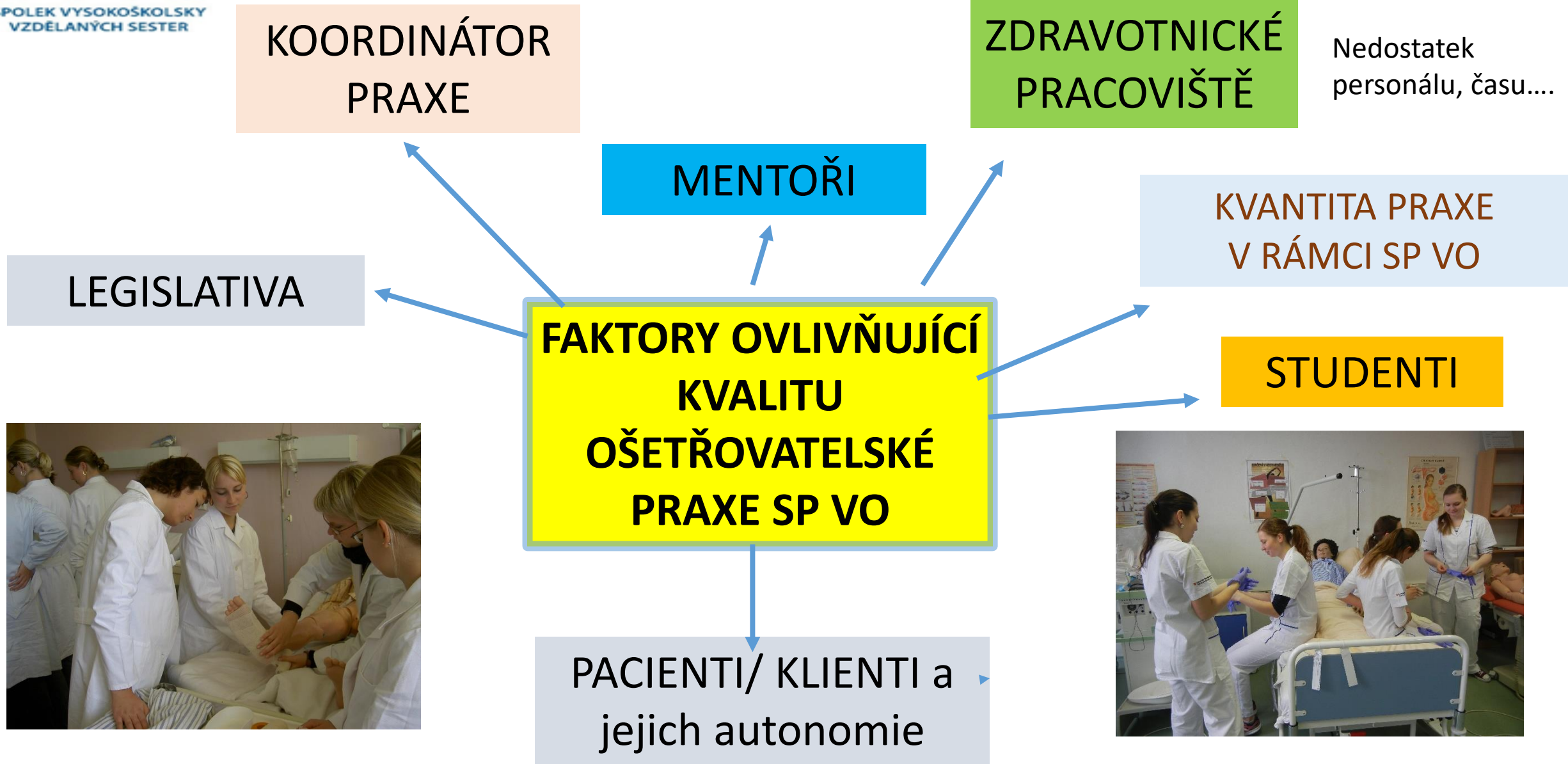
PhDr. Pavla Kudlová, PhD.,  
Mgr. Jitka Husková, Ph.D.



# Ošetrovateľskou péči vykonávajú všeobecné sestry:

- **s predpísaným vzdelaním, ktoré splňujú:**
  - kvalifikační požadavky,
  - odbornou spôsobilost podľa zákona č. 96/2004 Sb., o nelékařských ZP
    - pro výkon povolání sestry,
    - pro výkon specializovaných pracovních činností a
    - certifikovaných pracovních činností (např. hojení ran, diabetologie aj.),
- **trestní bezúhonnost,**
- **zdravotní způsobilost.**

Výkon profese smí být vykonáván pouze osobou, která odpovídá přísným kritériím, jež jsou zakotveny v zákonných a podzákonných normách. Odborné kompetence VS jsou stanoveny **zákonem č. 96/2004 Sb., o podmínkách získávání a uznávání způsobilosti k výkonu NZP, ve znění pozdějších předpisů** a **vyhláškou č. 55/2011 Sb., o činnostech ZP a JOP, ve znění pozdějších předpisů**.



- S. plní praxi na pracovištích vybraných **dle stud. plánů a vyhl. č. 55/2011 Sb.**
- Probíhá ve **smluvních pracovištích** FHS UTB ve Zlíně.
- **Vybavení** pracovišť odpovídá platným legislativním požadavkům.
- *Zázemí v KNTB – U14: zázemí pro praktickou výuku oš. předmětů, úzký kontakt s klinickou praxí, prostory na převlékání a odpočinek v centrální šatně.*
- **Mentor odborné praxe** splňuje kvalifikační a odborné požadavky.
- **Metody evaluace** jsou v souladu s platnými předpisy a pedagogickými dokumenty, viz logbook.

**1 h oš. praxe/ tj. 60 min.**, v podmínkách poskyt. zdrav. služeb. **Vyučovací hodina je 50 min.**

Standard. doba studia: **nejméně 3 roky a 4 600 h. teoretické výuky a PV**, z toho je **doba PV nejméně 2 300 h. a nejvýše 3 000 h.**

Za **PV<sup>1</sup>** se považuje ta část výuky, která probíhá ve ZZ, ve vlastním sociálním prostředí P/K a v zařízeních sociálních služeb poskytujících zdravotní péči. Délka, úroveň a kvalita **PV** v KFS nesmí být nižší. Může být zkrácena pouze o dobu doloženého **PV**.

## KVANTITA PRAXE V RÁMCI SP VO

### PŘEHLEDOVÁ TABULKA KLINICKÉ PRAXE

Forma studia	Odborná bloková praxe 1-6	Individuální praxe 1-2	Reflexe odborné praxe	Klinické ošetrovatelství*	Celkem
Prezenční	1640 hodin	560 hodin	110 hodin	80	<b>2 310 hodin + 80*</b>
Kombinovaná	1640 hodin	560 hodin	110 hodin	80	<b>2 310 hodin + 80*</b>
CELKEM pro PS/ i KS	2 200		110		<b>2 310 hodin + 80*</b>

\* Klinické ošetrovatelství/ cvičení (navíc k požadované klinické praxi) – jde o nácvik ošetrovatelských postupů realizovaných u lůžka pacienta. Jde o povinně volitelný předmět (bude započítáno v případě výběru této disciplíny).

V rámci povinně volitelného předmětu Klinické ošetrovatelství, mohou studenti v rozsahu 80 hodin využít možnosti nácviku ošetrovatelských postupů realizovaných přímo u lůžka pacienta, pod vedením akademického pracovníka ÚZV (nejsou započítány do celkových hodin klinické praxe).

Odborná klinická praxe **tvoří 50 % výuky – 50 týdnů.**

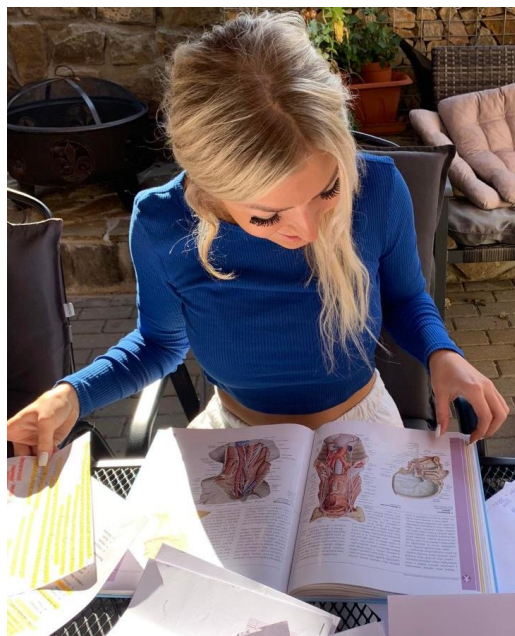
S. **střídá** jednotlivá klinická pracoviště **dle rozpisu a plánu praktické výuky.**

Blok praxe na jednom pracovišti trvá **minimálně 1 týden.**

**Formou přímé a nepřímé péče o P/K.**



# STUDENT



- **Generace sněhových vloček (Z, Y) – jiné hodnoty**
- **Charakterové vlastnosti**, empatie, křehkost, labilita, sebestřednost, přesvědčení o své výjimečnosti, osobní hodnoty oproti práci...
- **"závislost"** na technologiích a sociálních sítích, práce s technologiemi
- **Znalosti a dovednosti**: preklinická příprava, technické schopnosti, kritické myšlení
- **Chování a přístup**: profesionalita, respekt k P/K, proaktivní přístup, kreativita, flexibilita
- **Hodnoty a motivace**: etika, touha pomáhat
- **Autonomie**: schopnost rozhodovat se
- **Mlčenlivost**: ochrana soukromí P/K

# Podmínky pro zařazení studenta na praxi

- zdravotní způsobilost,
- absolvování školení o ochraně zdraví, bezpečnosti práce a požární ochrany, které student absolvuje na začátku každého akademického roku.
- Všichni studenti SP VO jsou pojištěni pro případ odpovědnosti za škodu, vzniklou při výkonu odborné praxe.

## Výstupní kompetence – odborné dovednosti studenta:

- aplikovat teoretické vědomosti a praktické dovednosti získané v laboratorních podmínkách vyučování do klinické praxe;
- získávat profesionální praktickou zručnost v klinickém prostředí;
- komunikovat s P/K a jeho rodinou, v multidisciplinárním týmu;
- podílet se na edukaci a poskytování delegované ošetrovatelské péče v multidisciplinárním týmu;
- hledat pochopení smyslu kritického myšlení, otevřenosti a zpětné vazby jako pomoc a podporu pomáhajících profesí.

## Forma způsobu ověření studijních výsledků a další požadavky na studenta

- Účast na semináři/reflexi (min. **80 %**).
- **Povinná účast na odborné praxi** v klinických podmínkách **100 %** (*v případě nemoci bude nahrazena v náhradním termínu v plném rozsahu*).
- **Splnění stanovených praktických úkolů** (viz [Logbook](#)). Vedení příslušné dokumentace (Portfolia profesního rozvoje studenta a Logbooku), zpracování protokolu o průběhu praxe (písemné hodnocení praxe), které student odevzdá společně s hodnocením mentora nebo odborníka z praxe.
- **Zápočet** – splnění odborné praxe ve stanoveném rozsahu a splnění úkolů zadaných vyučujícím.
- **ZKOUŠKA** – S. absolvuje praktickou zkoušku pro demonstraci připravenosti k výkonu povolání VS.



# Dá se nějak pomoci při zvládnutí blokové praxe? Je student opravdu na to sám?

- **seminář** věnovaný přípravě praxe

BOZP, rozpisy služeb, požadavky...

- **reflexe** po skončení bloku praxe v klinických podmínkách

Analýza plnění blokové semestrální praxe, identifikace eventuálních problémových situací (4 h).

Rozbor spolupráce v multidisciplinárním týmu, interpersonální vztahy, vedení mentorem/školicí (6 h).

Rozbor záznamů v deníku praxe / průvodce odbornou praxí (splnění aktivit, vypracování úkolů) (6 h).

Rozbory obtížných případů, nedorozumění na pracovišti, zvolených postupů péče a reflexi chování a přístupu k pacientům. Organizovány skupinově nebo individuálně.

Poskytují studentům podporu, posilují jejich sebevědomí a kompetence, a nabízejí inspiraci pro nové postupy.

Studenti mají možnost konzultací s mentorem pracoviště a koordinátorem praxe během studia. PEER...

- **supervize** studentů v klinické praxi ZZ

akademickými pracovníky, mentorem/školicí se zdravotnickým vzděláním opravňujícím k výkonu zdravotnického povolání bez odborného dohledu.

## KOORDINÁTOR PRAXE



- odpovídá za plánování a koordinaci praxe (konkrétní rozpis praxe v souladu s akreditací a harmonogramem výuky FHS UTB ve Zlíně);
- komunikuje s garantem SP, mentory, ročníkovými učiteli, koordinuje studenty na praxích...
- informuje S. o organizaci praxe ústně (semináře aj.) nebo elektronicky pomocí studentských emailů;
- poskytuje konzultace S v průběhu praxe;
- řeší situace, nehody (studenti jsou pojištěni pro případ odpovědnosti za škodu při výkonu odborné praxe).
- připravuje a koordinuje praktické zkoušky.

- *S. získá základní informace o povinné dokumentaci, úkolech, hodinové dotaci, pracovištích a způsobu rozpisu služeb.*
- *Důležité pokyny, formuláře a dokumenty jsou k dispozici na webových stránkách ÚZV.*

## Kvalifikace mentora:

- odborná způsobilost k výkonu ZP podle platných zákonů.
- pedagogická způsobilost podle příslušných zákonů nebo speciální odborná způsobilost získaná absolvováním CK.

## Náhrada mentora:

- je vybrán ZP s odpovídající kvalifikací.
- musí absolvovat celodenní seminář a následně CK.

## Počet studentů na mentora:

- Standardní lůžkové oddělení a ambulance: max. 3 studenti.
- Intenzivní/ resuscitační péče a operační sály: max. 2 studenti.

## Kontakt a seznam mentorů:

- V pravidelném kontaktu s koordinátorem praxí a supervizory.
- Aktualizovaný seznam mentorů je k dispozici u koordinátora praxe.



PRAKTICKÝ UČITEL?

## ZDRAVOTNICKÉ PRACOVÍŠTĚ

- Fyzický prostor klinického pracoviště (*vybavení pomůckami – nedodržování postupů ošetrovatelské péče*).
- **Interpersonální vztahy na pracovišti.**
- Organizační struktura a zapojení studenta do péče (*student se nemusí cítit jako člen multidisciplinárního týmu*).
- Strategie výuky, metody (*vedení studenta*).
- **Generační rivalita.**
- **Placené brigády v létě? Je to cesta?**



## ZDRAVOTNICKÉ PRACOVIŠTĚ

- Přerozdělování úkolů studentům na praxi (*orientace na výkony*).
- Rigidní, strukturované, ritualistické plnění úkolů po studentech.
- Tendence studenta vyhovět rutinnímu chodu pracoviště.



Zadávání úkolů studentovi podporuje časová tíseň, časové rozvržení chodu oddělení, administrativní zátěž NLZP personálu, obrat hospitalizací ...

## Kvalita nebo kvantita ošetrovatelské praxe v rámci studijního programu Všeobecné ošetrovatelství

### FENOMÉN ČASU V REALITĚ KLINICKÉ PRAXE:

- Doprovod pacienta na vyšetření.
- Odnášení biologického materiálu.
- Dezinfekce ploch po stravování nemocných.
- Výměna dezinfekcí u lůžka.
- Dezinfekce lůžka a úprava po odchodu pacienta.
- **DLOUHÉ STÁNÍ NA VYŠETŘOVNĚ.**

## PROMĚNA TRADIČNÍ KLINICKÉ VÝUKY:

Vztah mezi studentem a mentorem je zásadní faktor ovlivňující efektivitu klinické výuky (*Gurková, Zeleníková 2015*).

- Autonomie klientů/ pacientů.
- Nedostatek NLZP/ nedostatek mentorů.
- ZL kraj: chybí 160 NLZP (*téma: Kulatý stůl, zdravotnictví ZL kraje 2022*).
  - Podpora studenta, profesní identita, motivace zůstat v profesi.....
  - *Placené praxe/ brigády?*

## Kvalita nebo kvantita ošetrovatelské praxe v rámci studijního programu Všeobecné ošetrovatelství

### FENOMÉN ČASU V PREGRADUÁLNÍ PŘÍPRAVĚ SESTER:



*Jak dlouho by měl zůstat student na pracovišti?*

*Bude proces profesní přípravy lepší při častější rotaci  
a vystřídání co nejvíce klinických oborů?*

*Nezůstat na pracovišti, kde se student cítí „bezpečně“  
a chce se klinickému oboru věnovat důkladněji?*



## Kvalita nebo kvantita ošetrovatelské praxe v rámci studijního programu Všeobecné ošetrovatelství

### ZDRAVOTNICKÝ SYSTÉM/KLINICKÁ PRAXE/ VZDĚLAVATEL:

→ Výuka na klinickém pracovišti nemusí být vždy v souladu s požadavky vzdělávací instituce (*rozkol mezi teorií a praxí, který se spíše prohlubuje, než aby docházelo k jeho integraci*).

→ AKREDITACE STUDIJNÍHO PROGRAMU.



DĚKUJEME ZA POZORNOST.



NIC NENÍ NEMOŽNÉ...

